

# Hoge Raad voor de Werkgelegenheid



## Verslag 2013

**Jan Smets**

---

**Persconferentie van 10 juli 2013**

## Recente ontwikkelingen op en vooruitzichten voor de arbeidsmarkt



# Verloop van de werkgelegenheid en de werkloosheid

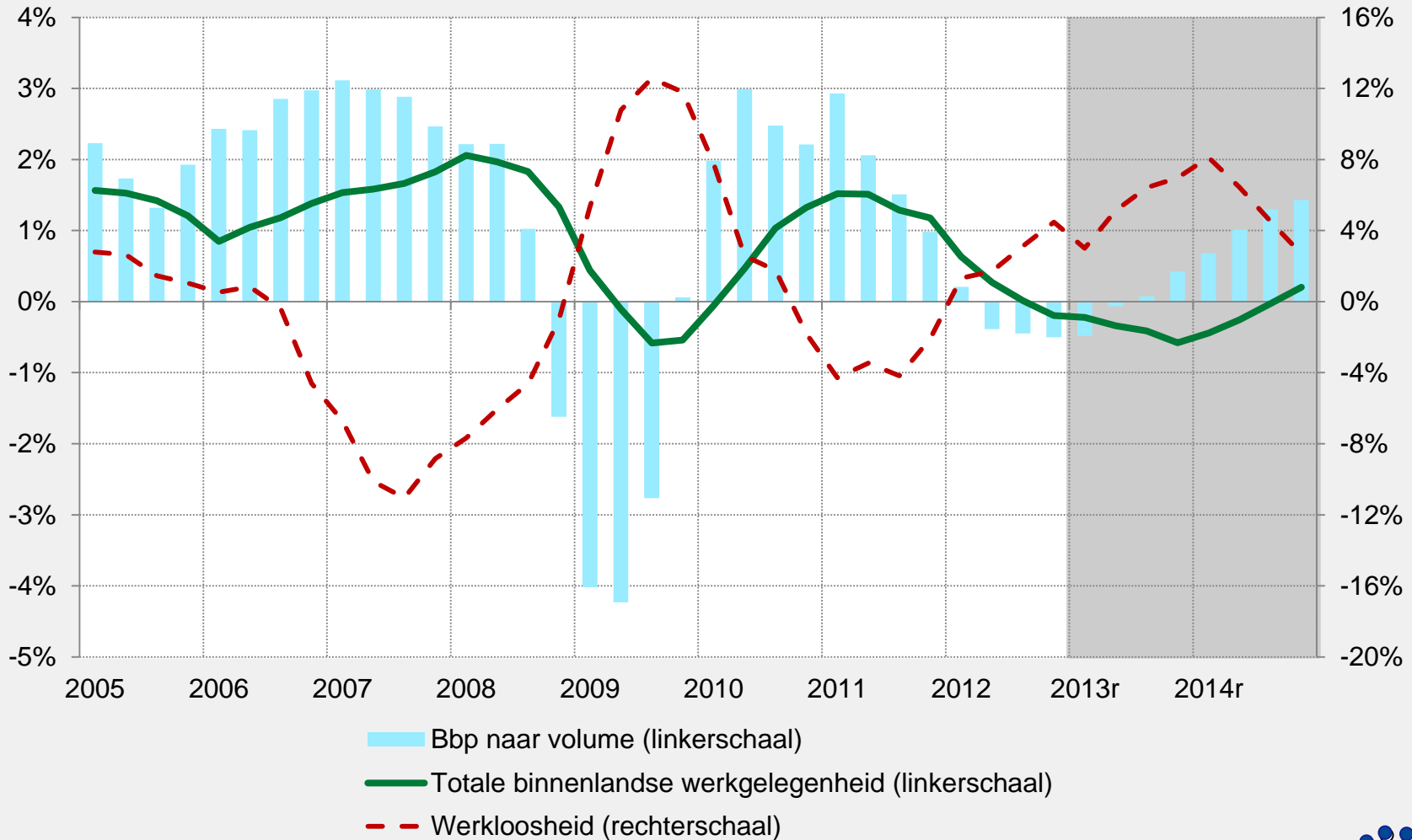
(jaargemiddelden, veranderingen in duizenden personen t.o.v. het voorgaande jaar)

	2008	2009	2010	2011	2012	2013r	2014r
Binnenlandse werkgelegenheid	78,7	-8,8	30,8	61,6	8,2	-17,7	-6,0
Zelfstandigen	10,0	4,5	5,8	9,6	6,0	3,6	3,2
Loontrekkenden	68,7	-13,3	25,0	52,0	2,2	-21,3	-9,2
Conjunctuurgevoelige bedrijfstakken	46,0	-38,1	3,4	34,5	-6,5	-28,4	-21,1
Overheid en onderwijs	9,9	13,8	6,7	0,8	-3,2	-3,1	-1,4
Overige diensten	12,8	11,0	14,9	16,8	11,9	10,2	13,3
Werkloosheid	-25,7	50,6	13,7	-19,8	14,5	30,2	31,8



# Verloop van de bedrijvigheid, werkgelegenheid en werkloosheid

(procentuele verandering t.o.v. het overeenstemmende kwartaal van het voorgaande jaar, seizoengezuiverde gegevens)

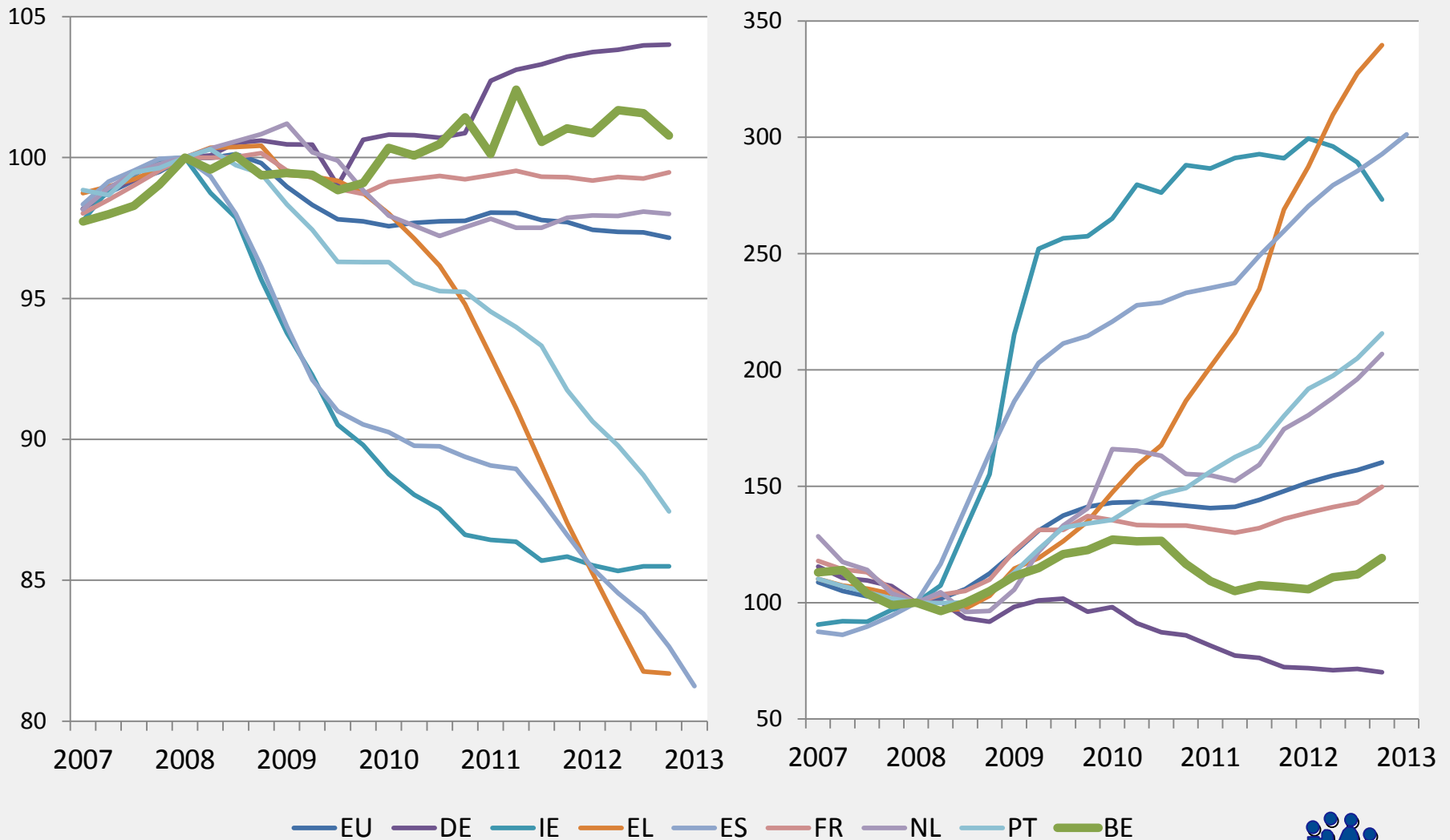


Bronnen: INR, NBB (ramingen), RVA.



# Werkgelegenheid en werkloosheid: Europees perspectief

(indexcijfers, eerste kwartaal van 2008 = 100; seizoengezuiverde gegevens )

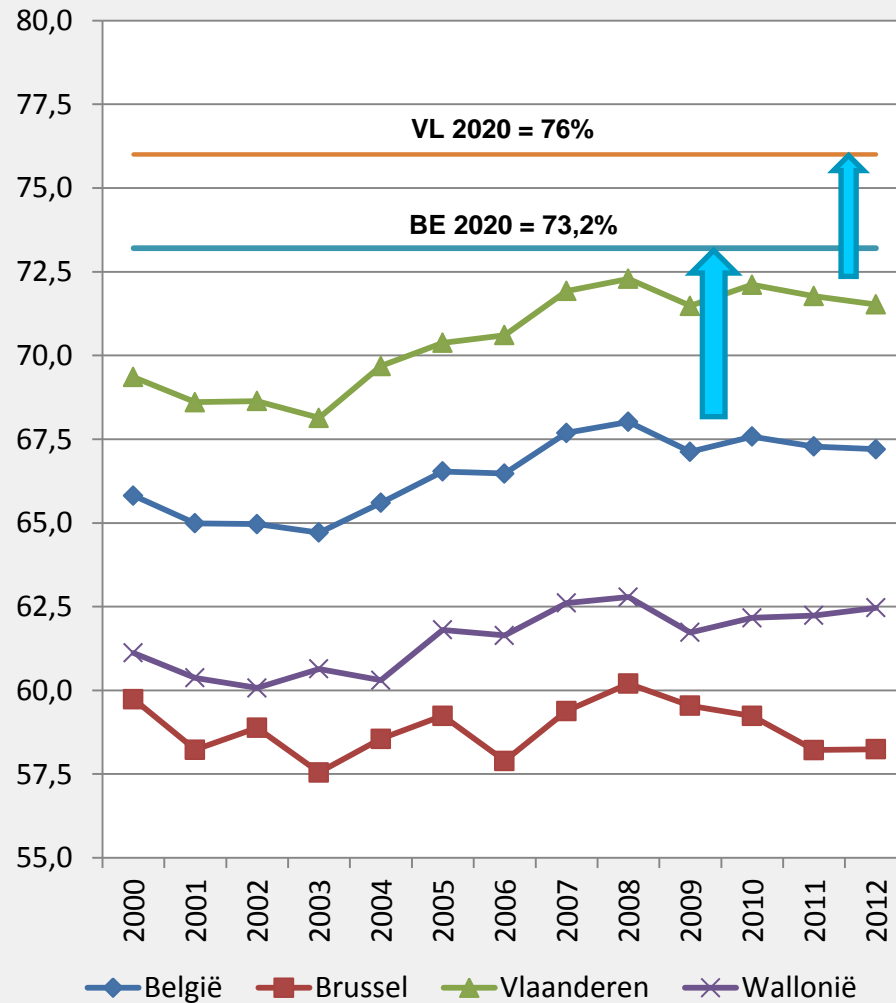


Bronnen: INR, EC (nationale rekeningen, EAK).



# Geharmoniseerde werkgelegenheidsgraden

(in % van de overeenstemmende bevolking, 20-64 jaar)



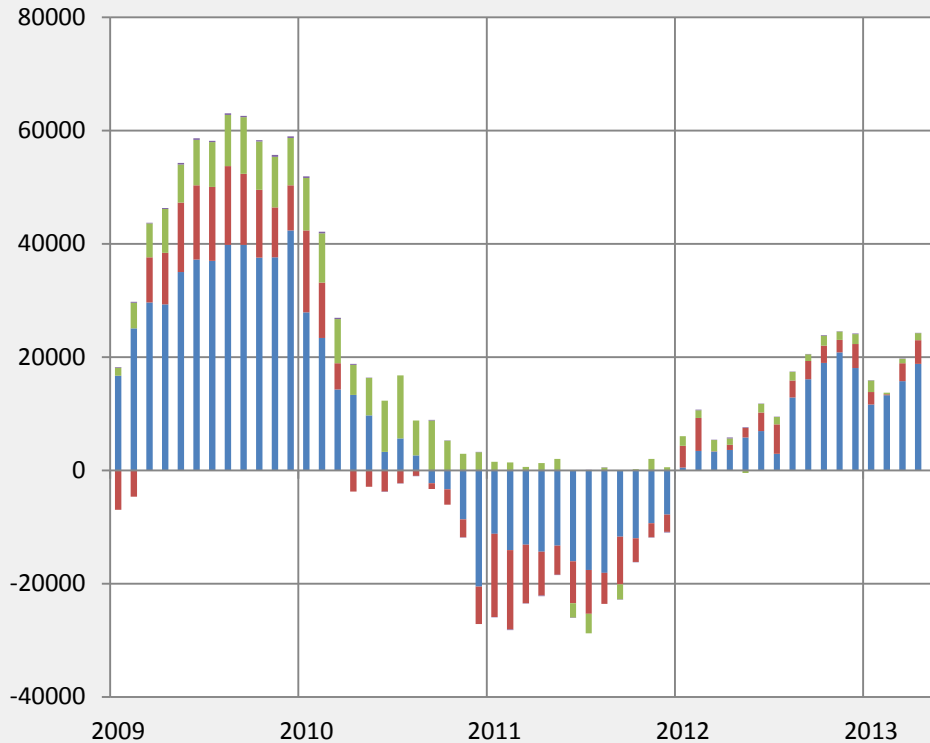
in 2012	België	EU
<b>Totaal</b>	<b>67,2</b>	<b>68,5</b>
Vrouwen	61,7	62,4
Laaggeschoolden	47,1	52,2
20-29-jarigen	59,4	60,2
55-64-jarigen	39,5	48,9
Niet-EU-burgers	38,9	56,9



# Werkloosheidssituatie

## Verloop van de werkloosheid per gewest

(in personen, veranderingen ten opzichte van de overeenstemmende maand van het voorgaande jaar)



■ Vlaams Gewest                      ■ Waals Gewest  
■ Brussels Hoofdstedelijk Gewest   ■ Duitstalige Gemeenschap

Bron: RVA (op basis van gegevens van Actiris, ADG, FOREM en VDAB).

## Geharmoniseerde werkloosheidsgraden

(in % van de overeenstemmende beroepsbevolking, 15-64 jaar)

in 2012	België	EU
<b>Totaal</b>	<b>7,6</b>	<b>10,6</b>
Vrouwen	7,4	10,6
Laaggeschoolden	14,2	18,6
15-24-jarigen	19,8	22,8
55-64-jarigen	4,5	7,3
Niet-EU-burgers	30,7	21,3

Bron: EC (EAK).



**Hoge Raad voor de Werkgelegenheid**

# **Laaggeschoolden op de arbeidsmarkt**

**Verslag 2013**





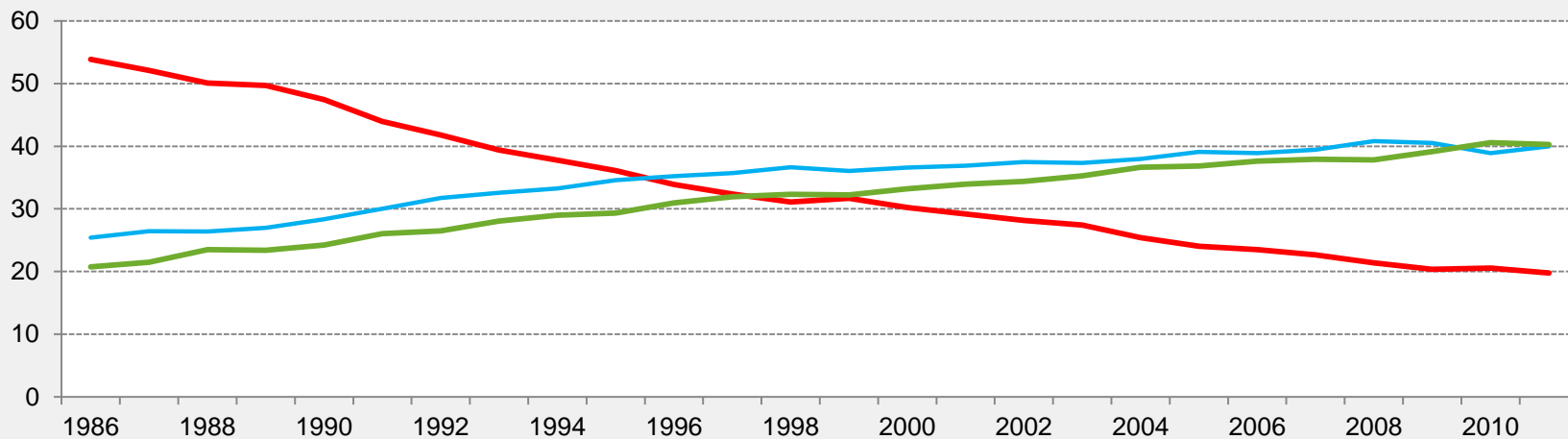
# Kenmerken van de vraag en het aanbod op de arbeidsmarkt



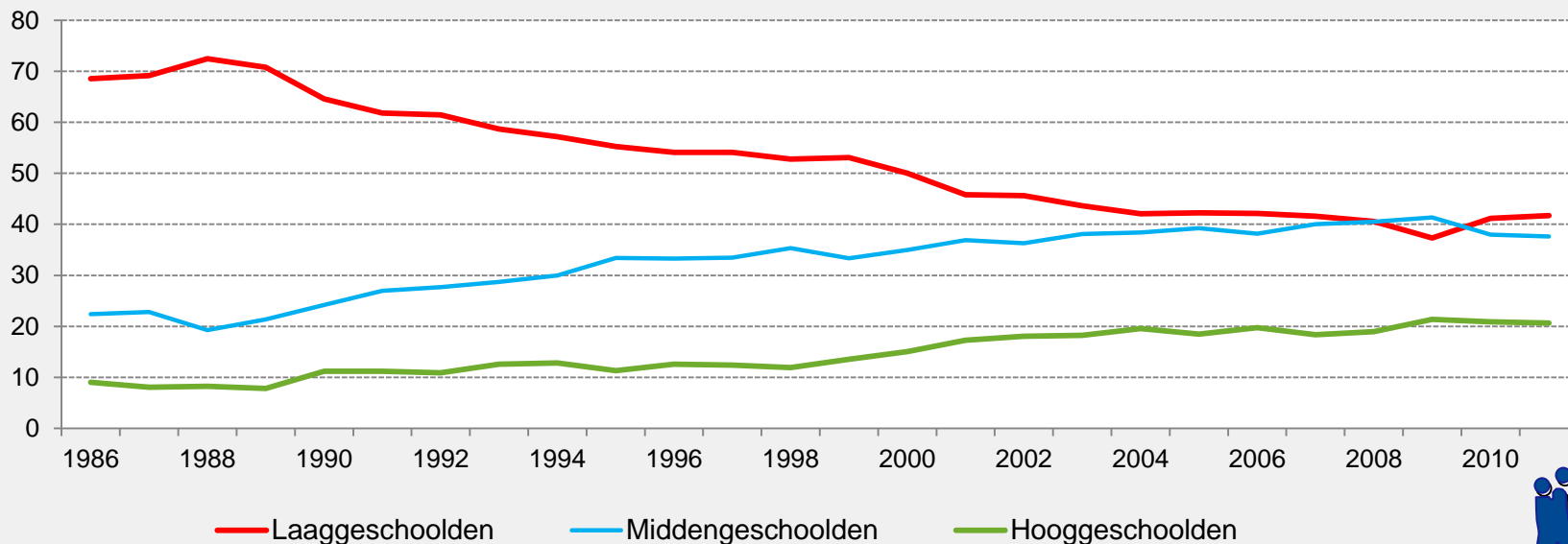
# Werkgelegenheid en werkloosheid naar scholingsniveau

(in % van het totaal)

## Werkgelegenheid



## Werkloosheid



— Laaggeschoolden

— Middengeschoolden

— Hooggeschoolden



Bron: ADSEI (EAK).

# Sociaal-economisch statuut naar scholingsniveau

(in % van de bevolking op arbeidsleeftijd (15-64 jarigen), in 2011, tenzij anders vermeld)

		Werkgelegenheidsgraad	Werkloosheidsgraad <sup>1</sup>	Inactiviteitsgraad
Laaggeschoolden	<b>BE</b>	<b>38,4</b>	<b>14,1</b>	<b>55,3</b>
	EU	45,4	16,7	45,5
Middengeschoolden	<b>BE</b>	<b>65,6</b>	<b>6,8</b>	<b>29,6</b>
	EU	68,4	9,0	24,9
Hooggeschoolden	<b>BE</b>	<b>82,0</b>	<b>3,8</b>	<b>14,7</b>
	EU	82,0	5,6	13,1

Bron: ADSEI (EAK).

<sup>1</sup> In procenten van de beroepsbevolking op arbeidsleeftijd.

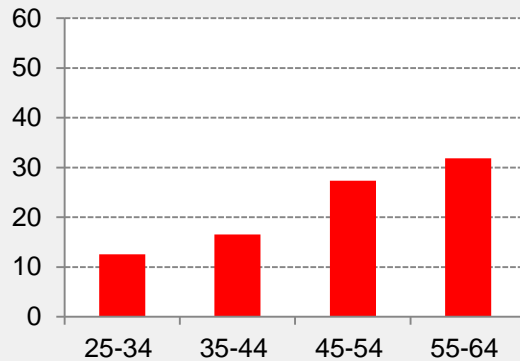


# Werkgelegenheid naar leeftijd volgens scholingsniveau en beroeps categorie

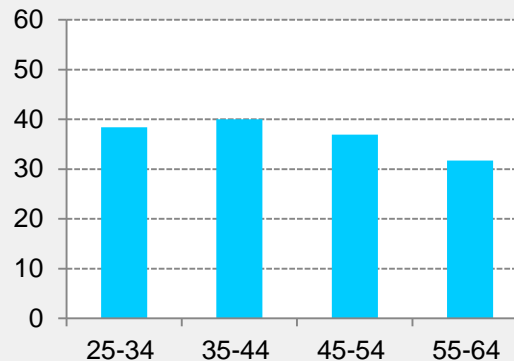
(in % van de overeenstemmende totale werkende bevolking, 2010)

## Volgens scholingsniveau

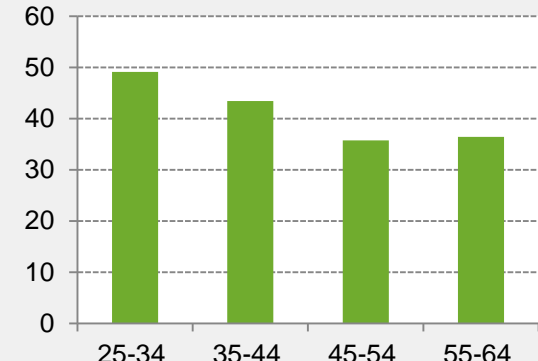
**Laaggeschoolden**  
(ISCED<sup>1</sup> 0 tot 2)



**Middengeschoolden**  
(ISCED 3 en 4)

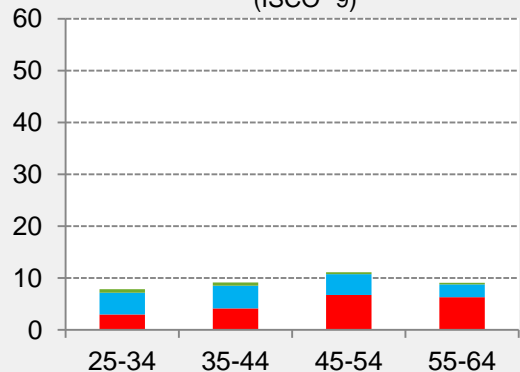


**Hooggeschoolden**  
(ISCED 5 en 6)

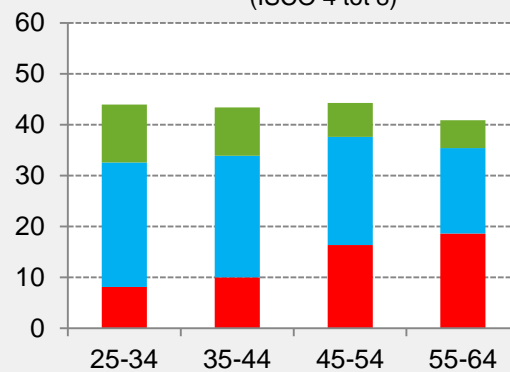


## Volgens beroeps categorie

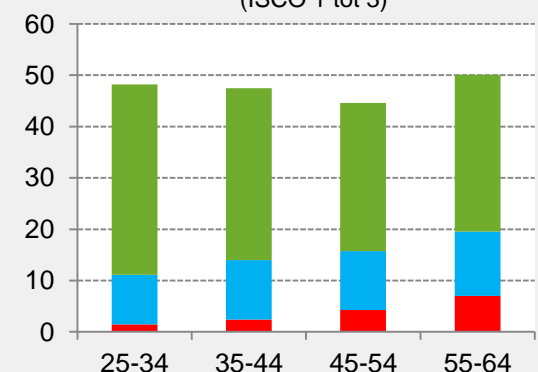
**Laaggekwalificeerde banen**  
(ISCO<sup>2</sup> 9)



**Middengekwalificeerde banen**  
(ISCO 4 tot 8)



**Hooggekwalificeerde banen**  
(ISCO 1 tot 3)



■ Laaggeschoolden

■ Middengeschoolden

■ Hooggeschoolden

Bron: EC (EAK, microgegevens).

<sup>1</sup> ISCED: International Standard Classification of Education.

<sup>2</sup> ISCO: International Standard Classification of Occupations.



# Kenmerken van de werkaanbiedingen

(in % van het totale aantal door de diensten voor arbeidsbemiddeling ontvangen werkaanbiedingen<sup>1</sup>, 2012)

	Actiris	FOREM	VDAB
Geen diploma vereist of gepreciseerd	31	50	46
Geen ervaring vereist of gepreciseerd	-	79	48
Geen tweede taal gepreciseerd	52	76	76
<i>(p.m. Absoluut aantal werkaanbiedingen)</i>	<i>(22 531)</i>	<i>(63 450)</i>	<i>(263 471)</i>

Bronnen: Actiris, FOREM, VDAB.

<sup>1</sup> Normaal economisch circuit ongerekend de uitzendarbeid voor de FOREM en de VDAB; totaal aantal ontvangen werkaanbiedingen ongerekend de uitzendarbeid en de gegevensbank EURES voor Actiris.

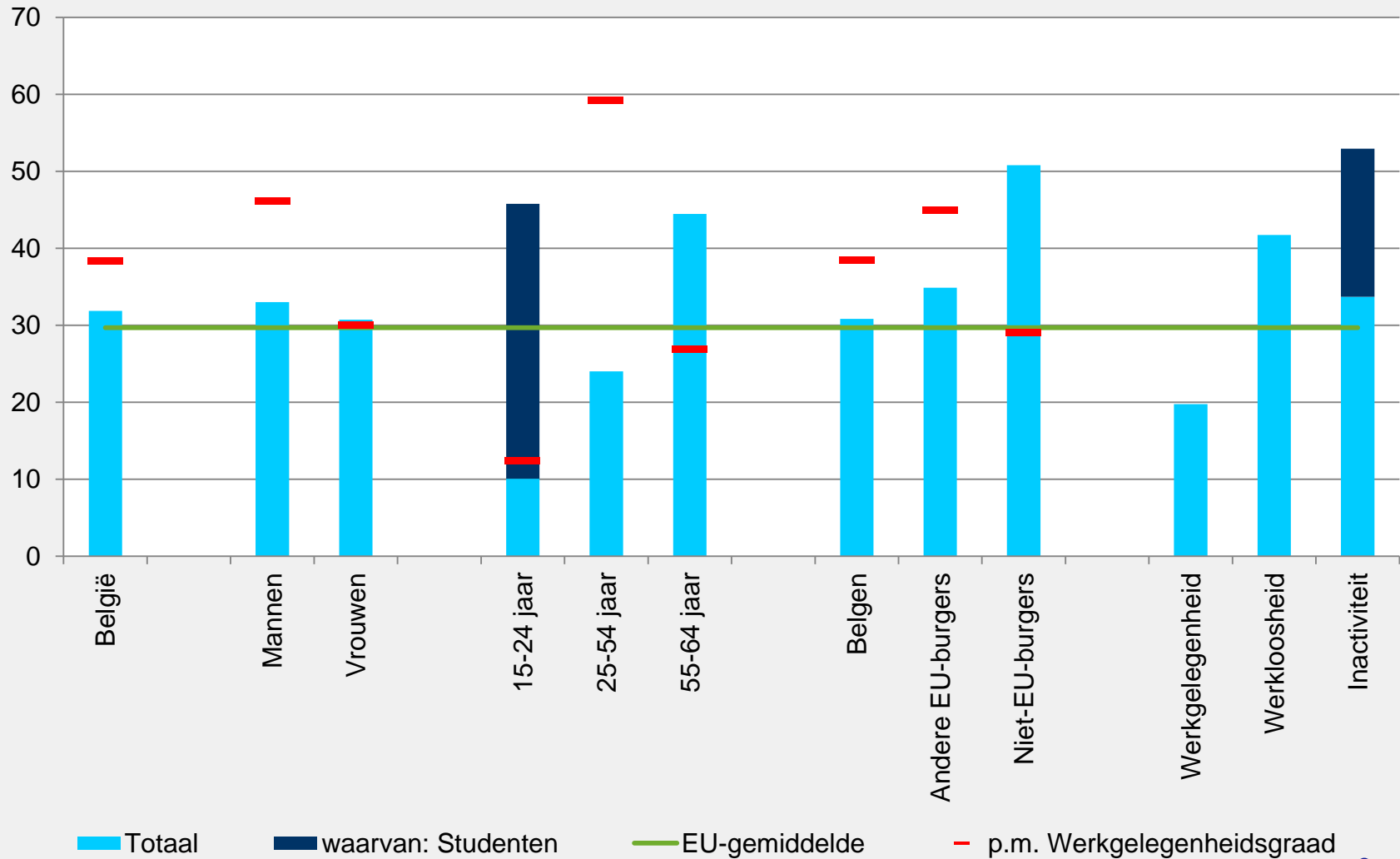


# Kenmerken van de laaggeschoolden



# Aandeel van de laaggeschoolden in de bevolking<sup>1</sup>

(in % van de overeenstemmende bevolking (15-64-jarigen), 2011)



Bron: EC (EAK).

<sup>1</sup> Het aandeel van de studenten werd slechts voor twee bevolkingsgroepen geïsoleerd: de jongeren en de inactieven.



# Kruising van het scholingsniveau van de jongeren van 15 tot 34 jaar die het onderwijs verlaten hebben en dat van hun ouders

(in % van het overeenstemmende totaal, 2009)

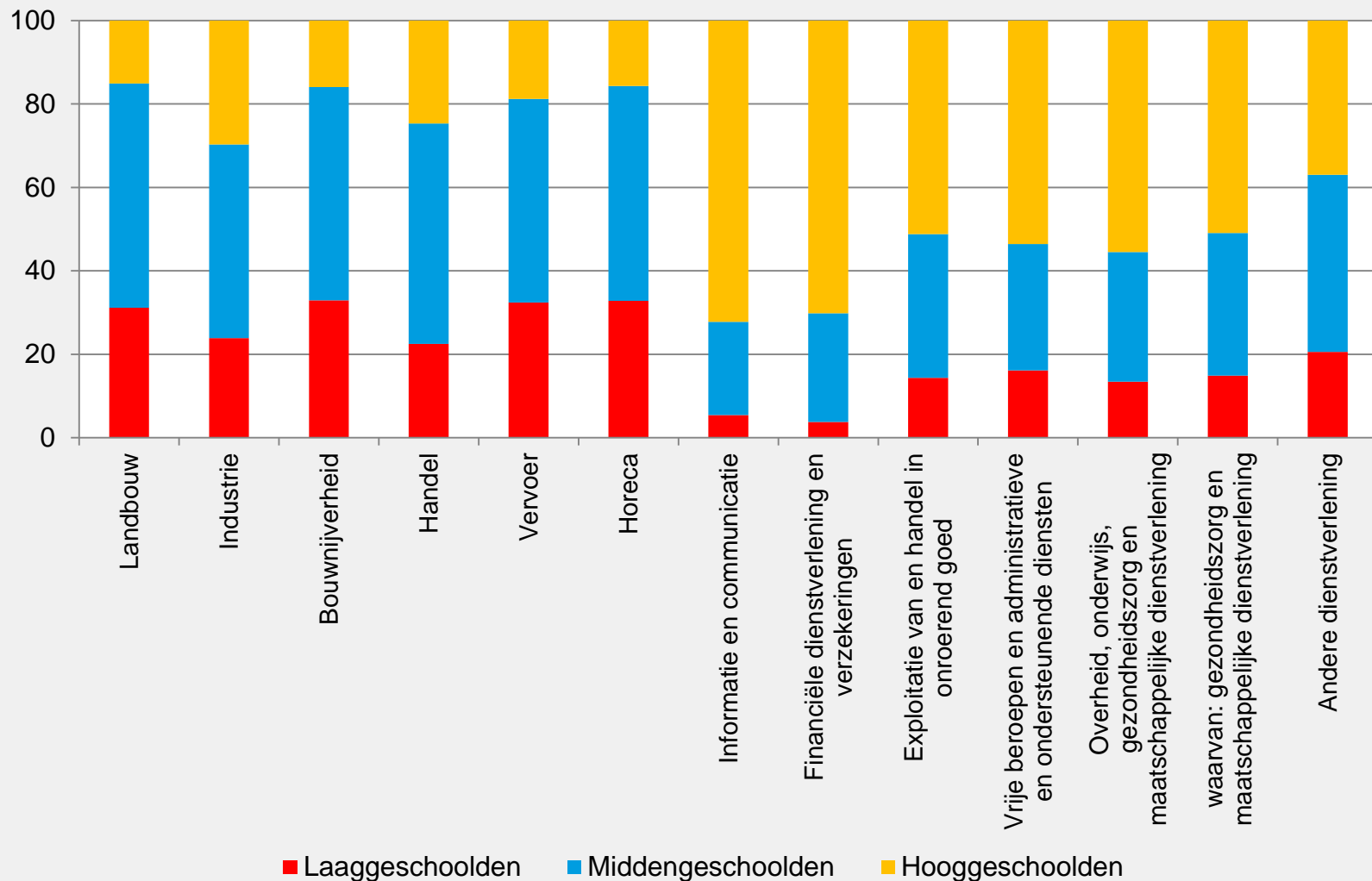
		Ouders			Totaal
		Laag- geschoold	Midden- geschoold	Hoog- geschoold	
Jongeren	Laaggeschoold	64	25	11	100
	Middengespoold	45	37	18	100
	Hooggeschoold	17	34	49	100





# Opsplitsing naar scholingsniveau van de werkgelegenheid in de verschillende bedrijfstakken

(in % van het totaal, 2011)



Bron: EC (EAK, microgegevens).



# Kenmerken van de werkgelegenheid: opsplitsing naar scholingsniveau

(in % van de overeenstemmende werkgelegenheid, 2011)

	<b>Laag- geschoolden</b>	<b>Midden- geschoolden</b>	<b>Hoog- geschoolden</b>	<b>Totaal</b>
Deeltijdwerk	33	28	23	27
Tijdelijke arbeid	12	8	8	9
Uitzendarbeid	3	2	1	2



# Transities tussen werkgelegenheid, werkloosheid en inactiviteit



# Transitie van werkloosheid naar werk binnen de twaalf maanden

(in %<sup>1</sup>)

	Laag- geschoolden	Midden- geschoolden	Hoog- geschoolden
Totaal	28	42	45
<i>(p.m. Absoluut aantal)</i>	<i>(281 007)</i>	<i>(137 988)</i>	<i>(64 891)</i>
15-24 jaar	44	57	72
25-54 jaar	30	41	47
55-64 jaar	4	7	11
Minder dan twee jaar werkloos	40	52	56
Tussen twee en vier jaar werkloos	28	36	35
Langer dan vier jaar werkloos	9	16	17
Brussel	21	30	34
Vlaanderen	37	49	52
Wallonië	24	39	44

Bron: RVA.

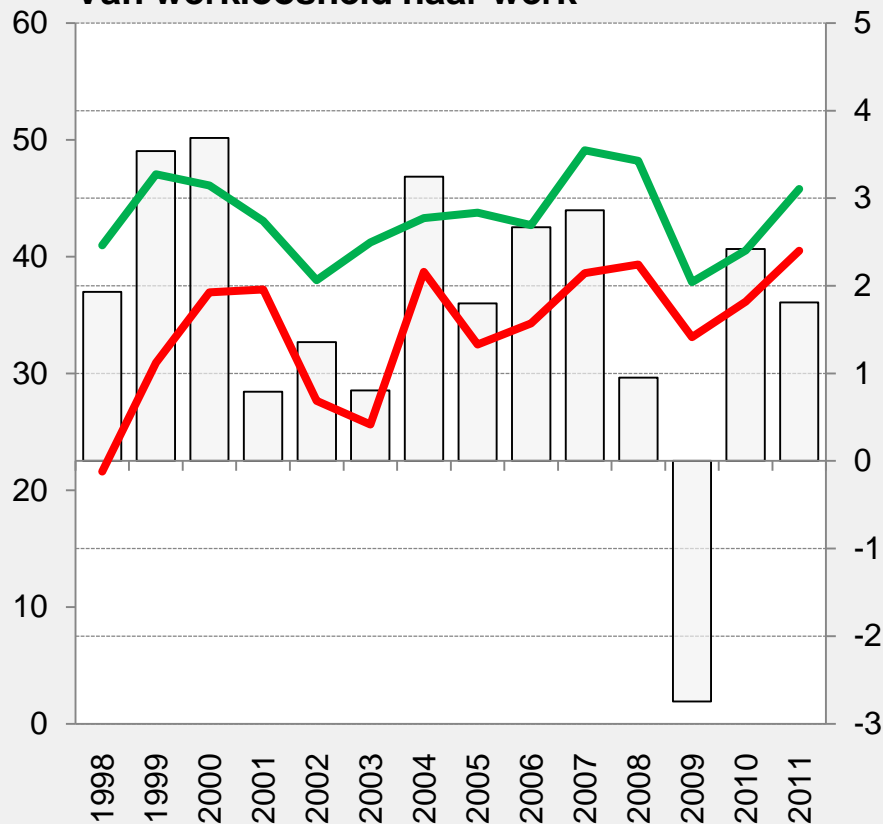
<sup>1</sup> Aantal personen die in de loop van het tweede kwartaal van 2011 zijn opgetekend als werkzoekende uitkeringsgerechtigde volledig werkloze (UVW-WZ) en die, tijdens de twaalf daaropvolgende maanden, gedurende ten minste één volledige maand werden geregistreerd als aan het werk zijnd, in procenten van het totale aantal UVW-WZ.



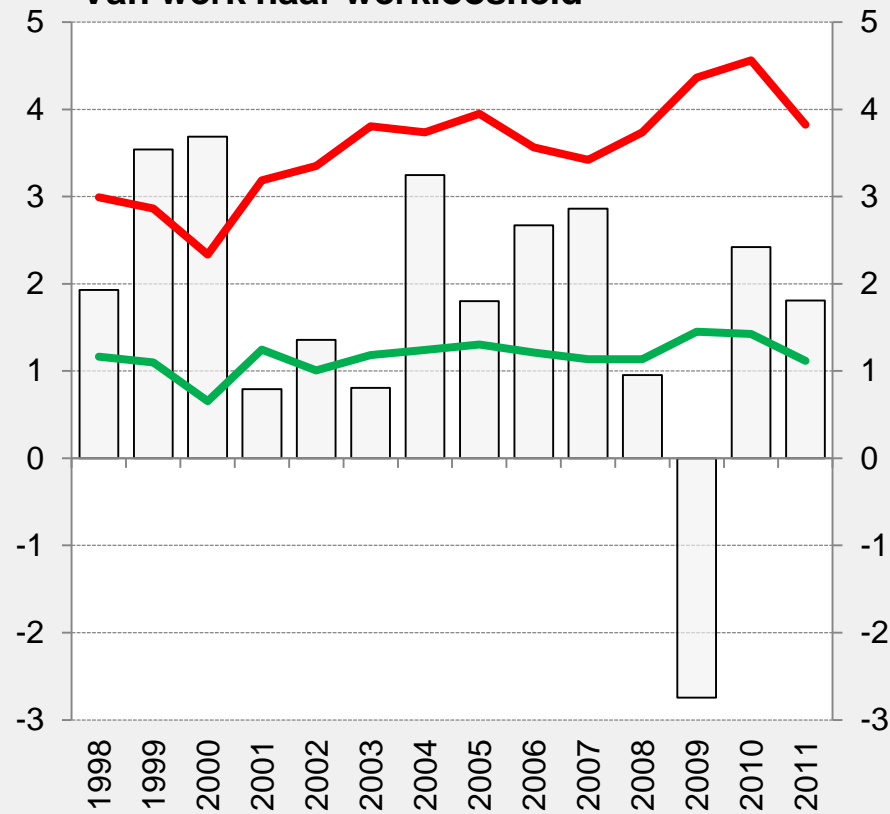
# Transities op jaarbasis

(in %)

## Van werkloosheid naar werk



## Van werk naar werkloosheid



□ Bbp naar volume [rechterschaal]

— Laaggeschoolden

— Hooggeschoolden

} linkerschaal

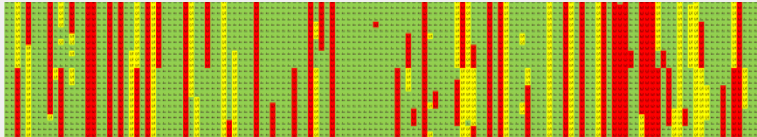
Bronnen: INR, EC (EAK, niet-gewogen microgegevens).



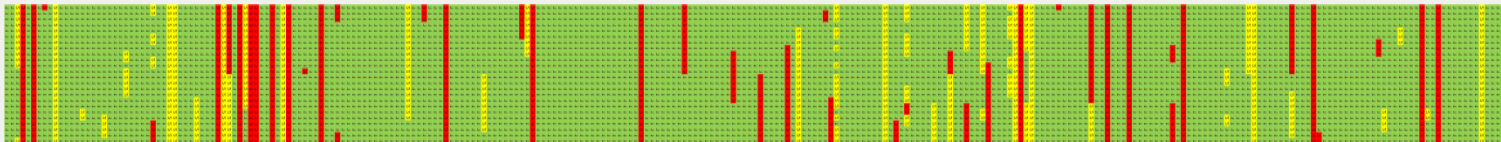
# Twee jaar beroepsleven per scholingsniveau<sup>1</sup>

(personen van 30 tot 44 jaar, gevolgd van januari 2008 tot december 2009)

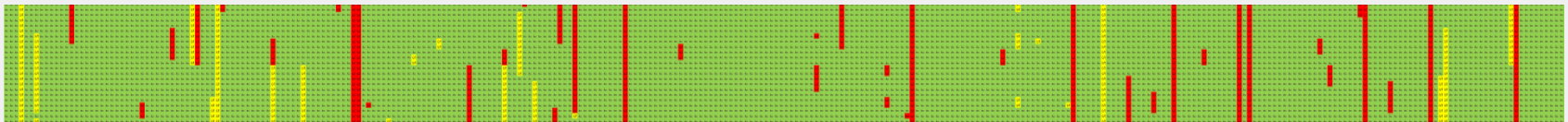
## Laaggeschoolden (140 personen)<sup>2</sup>



## Middengeschoolden (278 personen)<sup>2</sup>



## Hooggeschoolden (310 personen)<sup>2</sup>



Bron: EC (SILC).

<sup>1</sup> Elke kolom vertegenwoordigt het traject van een persoon. Elk vierkant vertegenwoordigt een maand. Alle personen zijn gevolgd gedurende 24 maanden. Een groen vierkant betekent aan het werk, een geel vierkant werkloos, een rood vierkant inactief. Het betreft ongewogen gegevens.

<sup>2</sup> Aantal personen die behoren tot deze categorie in de steekproef van de SILC-enquête.

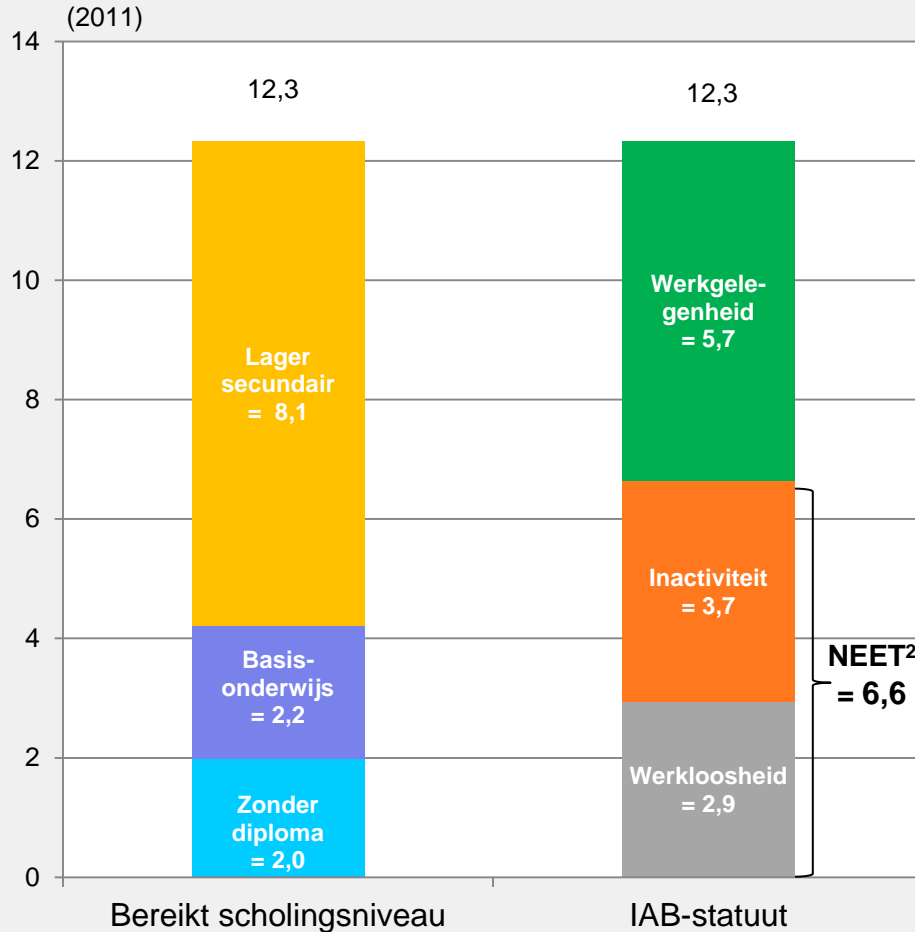


# Initiële en voortgezette opleiding

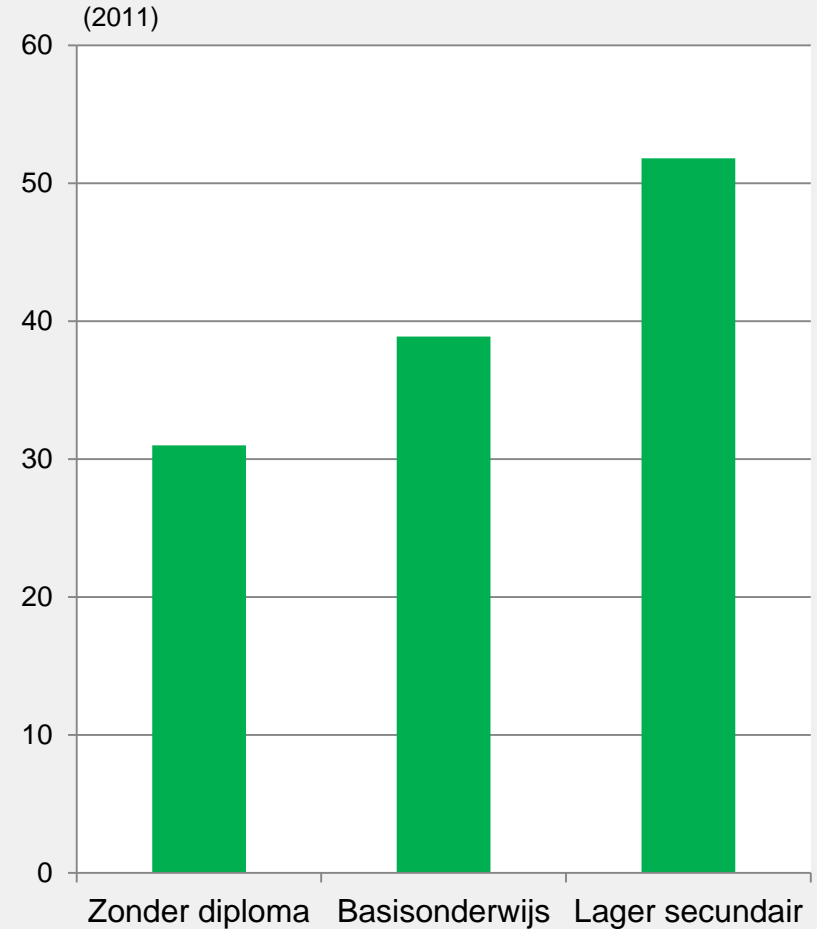


# Jongeren die de school voortijdig hebben verlaten<sup>1</sup>

In % van de bevolking tussen 18 en 24 jaar (2011)



Werkgelegenheidsgraad van de overeenstemmende bevolking (2011)



Bron: EC (EAK, microgegevens).

<sup>1</sup> Personen tussen 18 en 24 jaar die niet studeren en evenmin een opleiding volgen en van wie het hoogst behaalde studieniveau beperkt is tot het lager secundair onderwijs.

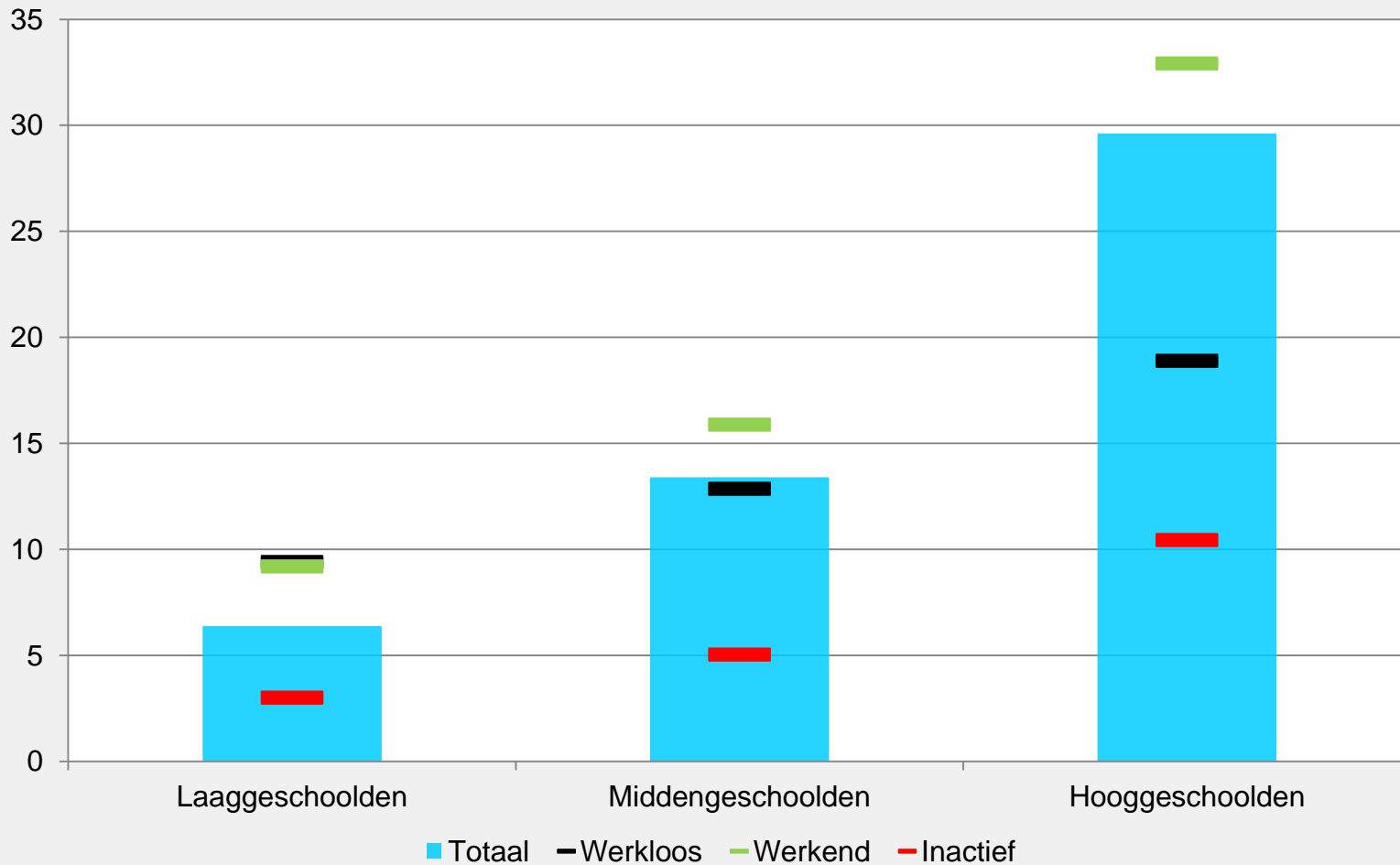
<sup>2</sup> NEET = Not in Employment, Education nor Training.





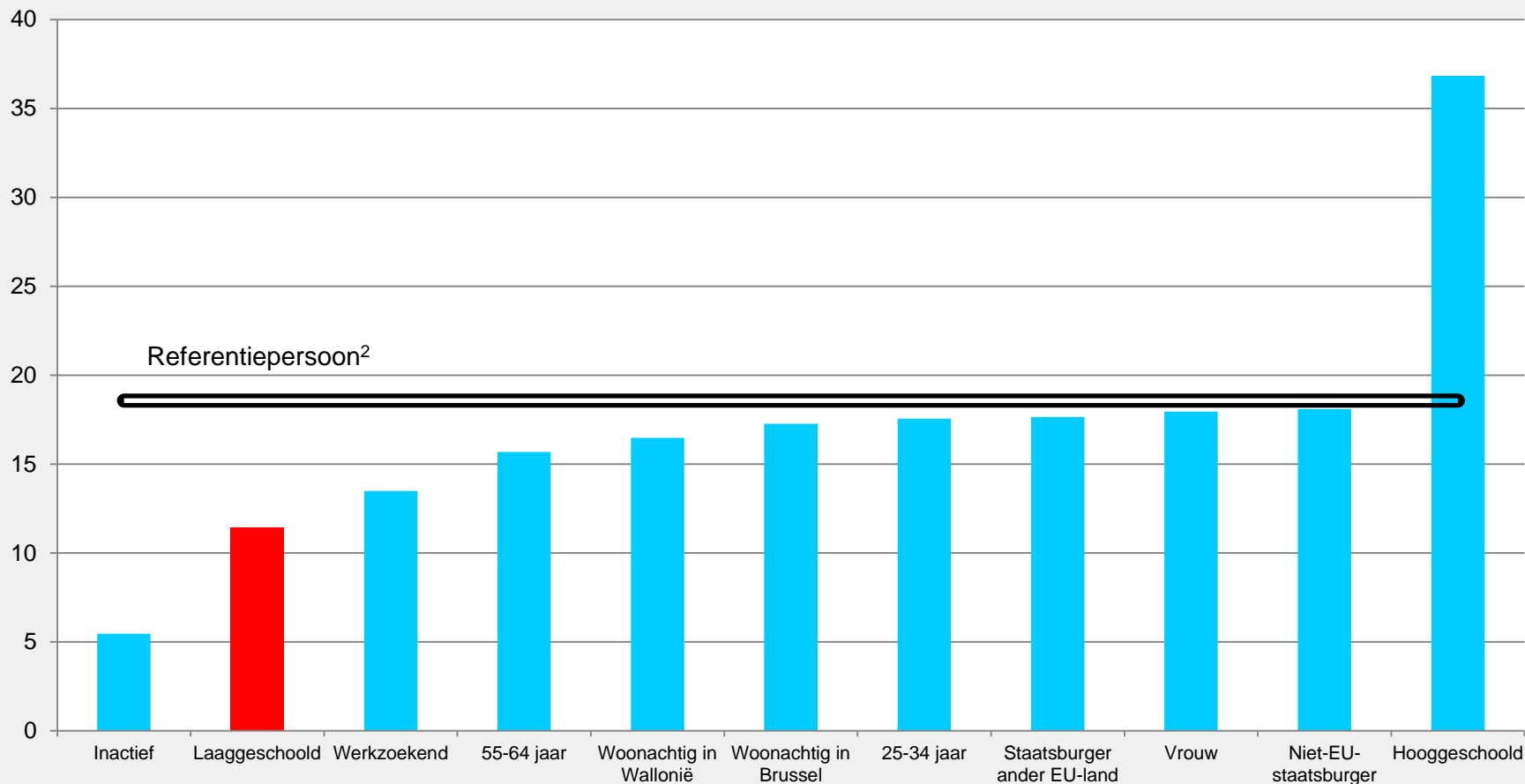
# Participatie aan opleiding buiten het regulier onderwijs door 25-64-jarigen tijdens de twaalf maanden vóór de enquête

(in % van het overeenstemmende totaal, 2011)



# Kans dat 25-64-jarigen tijdens de twaalf maanden vóór de enquête opleiding hebben gevolgd buiten het regulier onderwijs<sup>1</sup>

(in %, 2011)



Bron: ADSEI (EAK, microgegevens).

<sup>1</sup> De kansen die in deze grafiek zijn opgenomen, zijn niet additief. De voorstelling is van het type ceteris paribus: telkens wordt één kenmerk gewijzigd ten opzichte van de referentiepersoon.

<sup>2</sup> De referentiepersoon is een werkende man, middengeschoold, tussen 35 en 54 jaar, Belg en woonachtig in Vlaanderen.

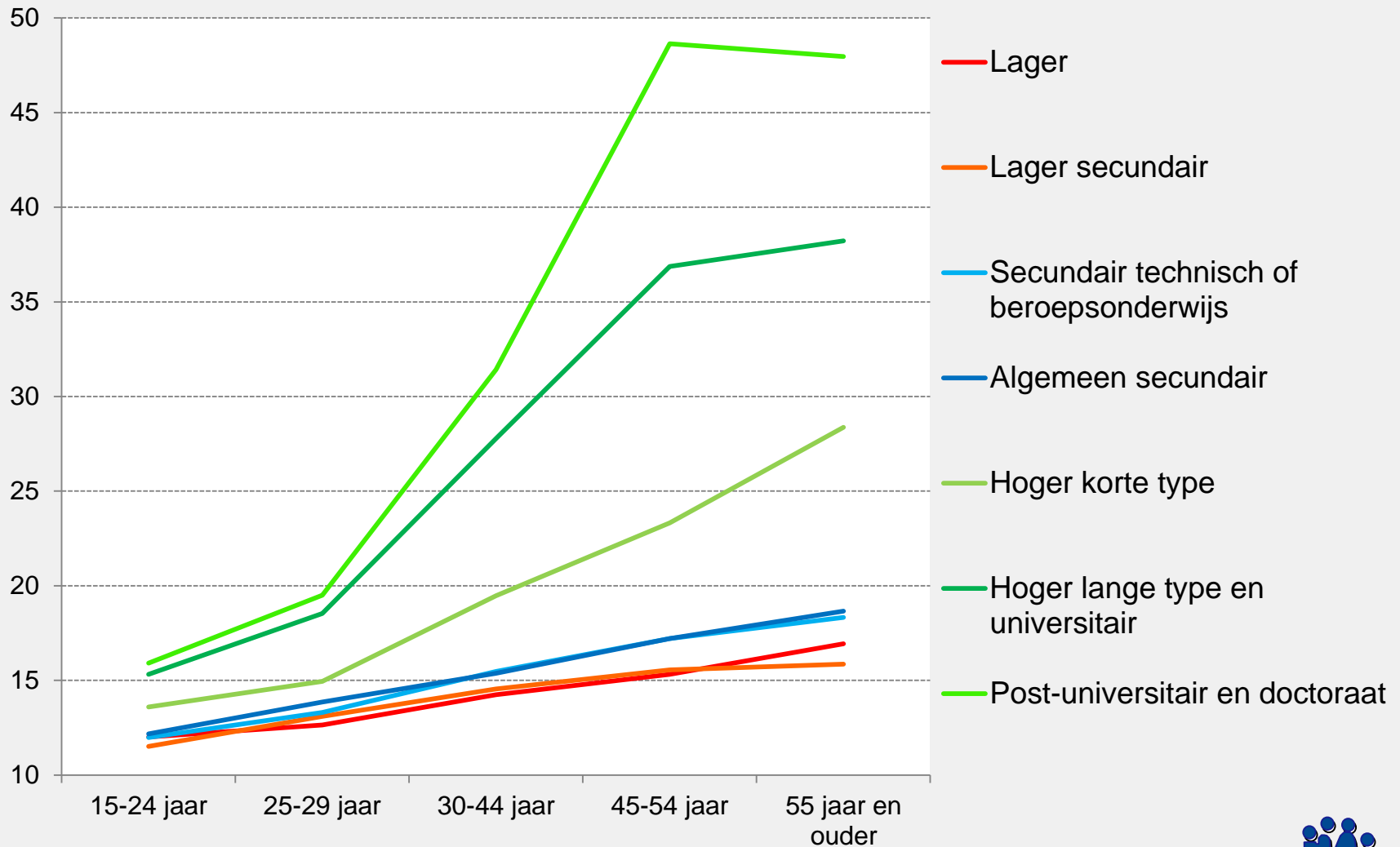


# Arbeidskost en tewerkstellingsmaatregelen



# Gemiddeld uurloon volgens scholingsniveau

(in €, 2009)



Bron: ADSEI (SES).



# Rendement van het behalen van een diploma hoger onderwijs tijdens de initiële opleiding

(%)

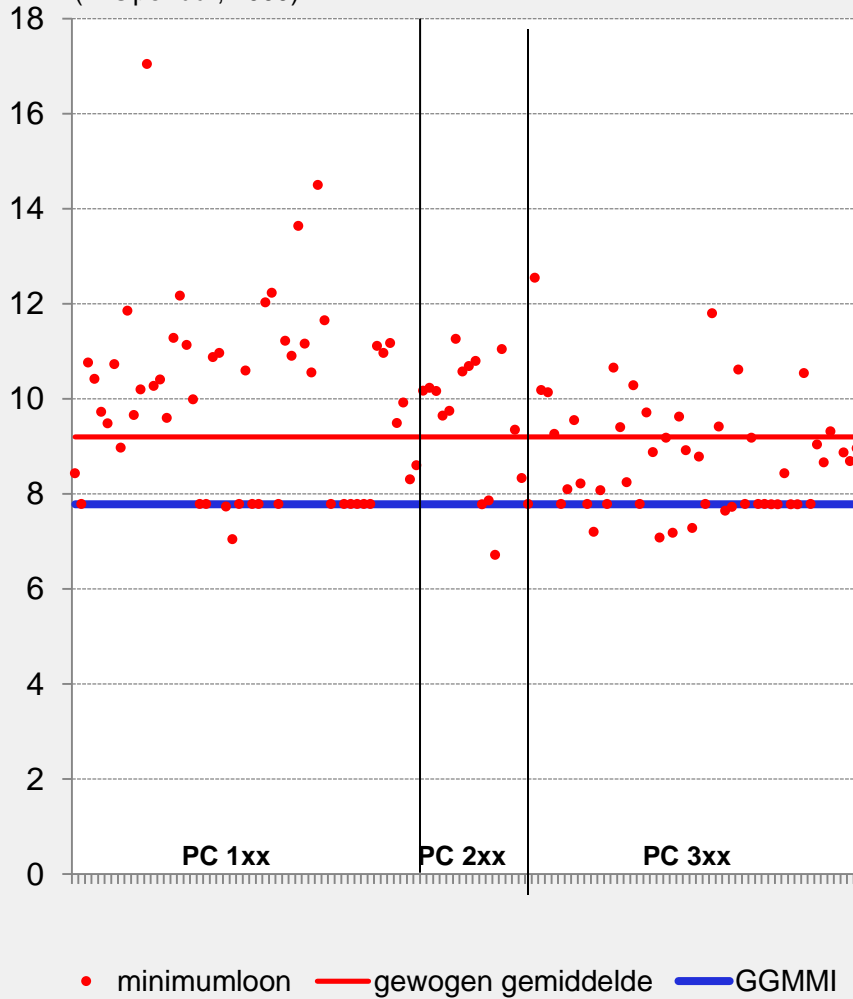
	Mannen	Vrouwen
<b>België</b>	<b>12,0</b>	<b>14,4</b>
Denemarken	7,9	8,7
Duitsland	9,6	8,2
Frankrijk	9,9	9,4
Nederland	7,9	7,0
Verenigd Koninkrijk	7,4	7,3
Zweden	6,4	5,7



# Minimumloon in België

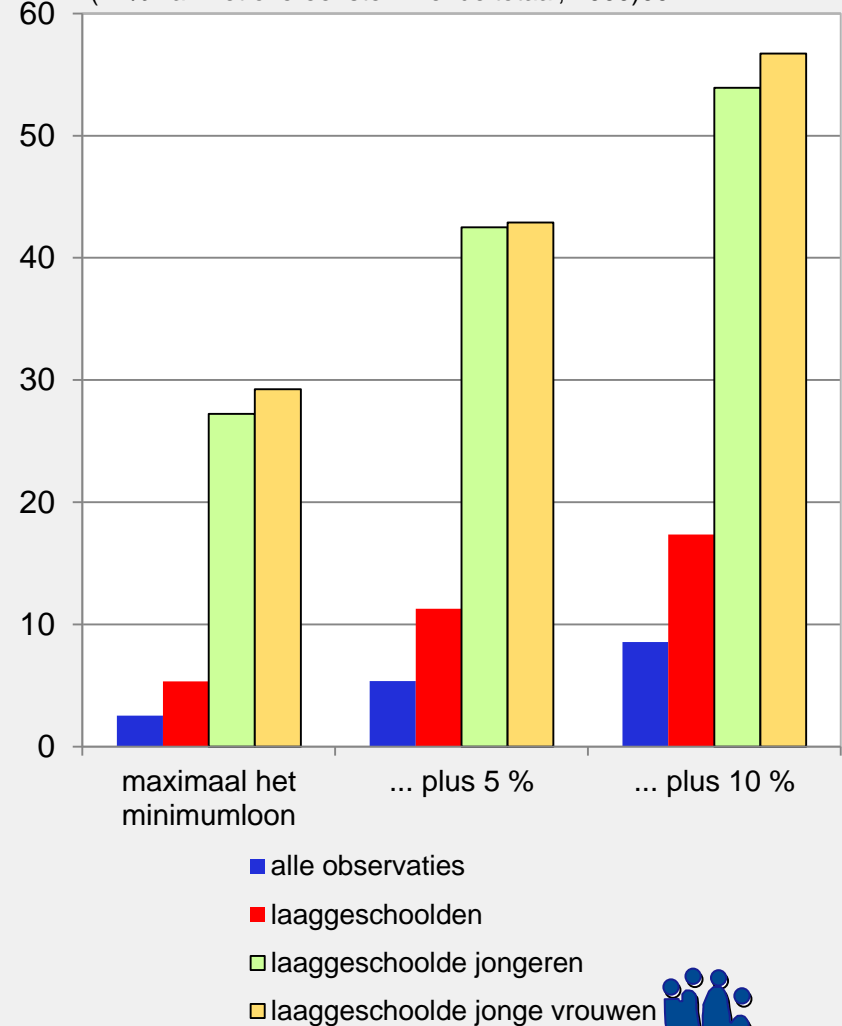
## Minimumloon per paritair comité (PC<sup>1</sup>)

(in € per uur, 2009)



## Aandeel van werknemers die ongeveer het minimumloon ontvangen

(in % van het overeenstemmende totaal, 2009)<sup>00</sup>



Bronnen: ADSEI, FOD WASO, NAR.

<sup>1</sup> PC 1XX = PC's die enkel betrekking hebben op arbeiders; PC 2XX = PC's die enkel betrekking hebben op bedienden; PC 3XX = PC's die betrekking hebben op arbeiders en bedienden.



# Een ruim palet aan financiële tewerkstellingsmaatregelen

	Beogen beïnvloeding van		Betrokken werknemers			
	arbeids- aanbod	arbeids- vraag	algemeen	laaggeschoolden direct	indirect <sup>1</sup>	overige
werkbonus	X				X	
verminderingen van werkgeversbijdragen		X	X	X	X	X
verminderingen van bedrijfsvoorheffing		X	X		X	
loonsubsidies						
dienstencheques	X	X	X		X	
doorstromingsprogramma's	(X)	X		X	X	X
ACTIVA	(X)	X		X	X	X
SINE	(X)	X		X	X	X
werkhervattingstoelage	X					X
PWA	X	X	X		X	
Degressiviteit werkloosheidsuitkering	X		X		X	



<sup>1</sup> Indirect via systemen die gericht zijn op lage lonen, langdurig werklozen of ploegenarbeid, waarbij het vaak om laaggeschoolden gaat.

# Aanbevelingen

- 1. Voortijdige schoolverlating verminderen**
- 2. Begeleiden en opleiden**
- 3. Banencreatie ondersteunen**





# 1) Voortijdige schoolverlating verminderen

- vroegtijdig en systematisch voorkomen, rekening houdend met gezinssituatie (o.m. migranten)
- positief oriënteren naar technisch en beroepsonderwijs
- informeren over rendement studies
- alternerend leren
- bedrijfsstages veralgemenen
- inschakeling via arbeidsbemiddelingsdiensten, bv. door plaatsingsdienst in scholen
- tweede kans verruimen, bv. door learnfare
- opleidingen opsplitsen in modules



## 2) Begeleiden en opleiden

### ■ Overheidsdiensten voor arbeidsbemiddeling

- individuele begeleiding met concrete doelstellingen
- korte trajecten in arbeidscircuit
- helpen om basiskennis te verwerven en job coaching, met follow up

### ■ Overheid

- validering vaardigheden/diploma's (migranten)

### ■ Ondernemingen

- overkwalificatie tegengaan
- (ook generieke) opleiding voor lager geschoolden (competentiemanagement)



### 3) Banencreatie ondersteunen

- **"Meesleepeffect" tussen "kennisjobs" en jobs voor laaggeschoolden**
- **Sociale partners**
  - minimumloon => insider-outsider maar belangrijk tegen fenomeen van working poor en werkloosheids- of inactiviteitsval
- **Overheid**
  - efficiëntie maatregelen onderzoeken
  - arbeidskosten verminderen door lastenverlaging op lage lonen (eenvoudig / transversaal / stabiel)
  - tijdelijke maatregelen voor nieuwkomers
  - buurtdiensten / niet-marktdiensten / sociale economie
- **Ondernemingen**
  - persoonlijke ontwikkelingsplannen
  - invoegformules
  - jobsplitsing



**Hoge Raad voor de Werkgelegenheid**

# **Verslag 2013**

**Jan Smets**

**Persconferentie van 10 juli 2013**

